
Subject: USB Gerät

Posted by [MisterX](#) on Mon, 11 Oct 2004 22:02:19 GMT

[View Forum Message](#) <> [Reply to Message](#)

Hallo!

Ich habe da ein mächtiges Problem, und zwar habe ich mir eine USB-Webcam angeschafft und möchte nun das LiveBild von ihr in LabView anzeigen. Die Kamera ist die Phillips ToUCam Pro II. Wieso wird sie nicht im Measurement & Automation Explorer angezeigt?

Könnte ich das Bild auf eine andere Weise bekommen? Es gibt unzählige Programme wie NetMeeting etc. in denen das Bild einwandfrei angezeigt wird. Es muss doch möglich sein, dass LabView eine einfache USB-Cam anzeigt.

Hinweis an Herbert: Bitte verweise nicht schon wieder an NI selbst. Wieso existiert sonst dieses Forum?

Gruß,

Emanuel

Subject: Re: USB Gerät

Posted by [Brand](#) on Tue, 12 Oct 2004 07:13:46 GMT

[View Forum Message](#) <> [Reply to Message](#)

Hallo Emanuel,

ich habe auch eine Phillips ToUCam Pro.

Wir haben an der GSI das Multimedia-Paket von XOn erfolgreich im Einsatz:

<http://www.xon.de/deu/products/multimedia.php.htm>

Das Download ist komplett und voll funktional, popped aber in der nicht lizenzierten Version beim Start und Stop eine Dialogbox auf.

Gruß Holger

Subject: Re: USB Gerät

Posted by [Oliver Frank](#) on Tue, 12 Oct 2004 07:30:47 GMT

[View Forum Message](#) <> [Reply to Message](#)

Hi Emanuel,

wir nutzen (natürlich auch erfolgreich...) das IVision Toolkit von HYtek Automation.

<http://www.hytekautomation.com/Products/IVision.html>

Gruß

Oliver Frank

Subject: Re: USB Gerät
Posted by [MisterX](#) on Tue, 12 Oct 2004 20:55:02 GMT
[View Forum Message](#) <> [Reply to Message](#)

Wirklich tolle Empfehlungen die ihr da gepostet habt.
Ich hab mir mal das Multimedia-Paket von XOn downgeloadet.

Jetzt habe ich aber folgendes Problem:
Beim Ausführen des Codes (siehe Attachment) kommt es zu einem Error (siehe 2. Attachment) beim subVI VStrmSetup. Habe ich die Konstanten etc. falsch oder wieso zeigt er mir diesen Error an? Vielleicht kannst du mir weiterhelfen Holger, da ja du auch die Phillips ToUCam Pro Cam hast!?

Mir ist weiters auch nicht ganz klar, wohin der Draht von VStrmStart - hVidCap/dup führen soll.

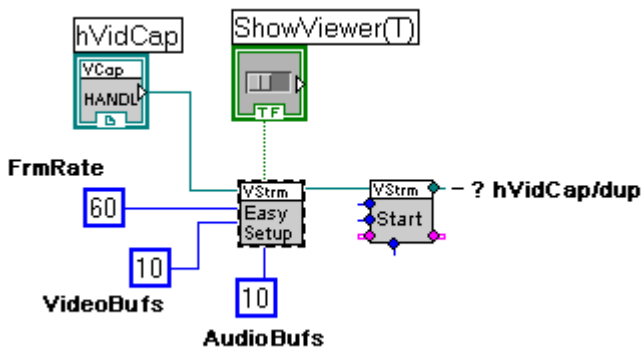
Danke für eure Hilfe!

Gruß Emanuel

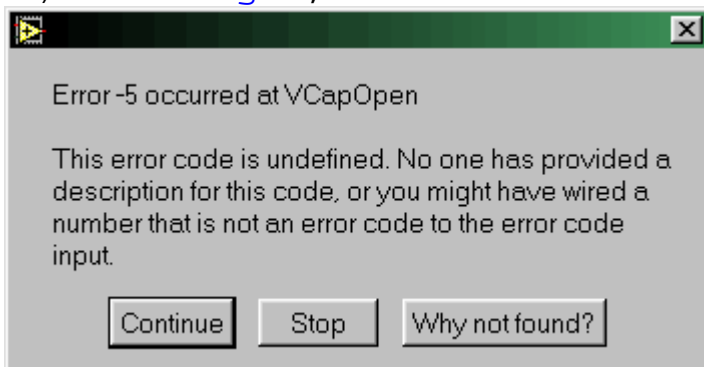
PS: Sorry, bin erst Neuling in LabView.

File Attachments

1) [situation.gif](#), downloaded 1007 times



2) [error5.gif](#), downloaded 1009 times



Subject: Re: USB Gerät
Posted by [MisterX](#) on Wed, 13 Oct 2004 16:51:05 GMT

[View Forum Message](#) <> [Reply to Message](#)

Ich habe mich mal auf ni.com schlau gemacht, was USB-Geräte anbelangt. Um USB-Geräte im MAX anzeigen zu können, muss man einen eigenen Treiber erstellen (inf-Datei). Dies geschieht mit dem VISA Driver Development Wizard. Tja, jetzt meine Frage: Wo finde ich diesen Wizard? Ist er schon standardmäßig bei LabView dabei?

Würdet ihr mir die Variante mit dem Erstellen des Treibers empfehlen, oder eher den Gebrauch der schon vorhandenen AddOn's für LabView (XOn etc.)?

Liebe Grüße,

Emanuel

Subject: Re: USB Gerät

Posted by [Oliver Frank](#) on Wed, 13 Oct 2004 18:04:43 GMT

[View Forum Message](#) <> [Reply to Message](#)

Hi Emanuel,

ich habe mit dem VISA Driver Development Wizard zwar noch keinen Treiber für eine USB Camera erstellt, wohl aber für selbstentwickelte PCI Karten.

Von der Warte aus kann man sagen das der selbst erstellte Treiber gut funktioniert.

Finden tust du den Wizard unter:

Start\Programme\National Instruments\VISA\PXI Driver Development Wizard
(englische LabVIEW 6.1 Version)

Fraglich ist natürlich, ob die Entwicklung einer VI Bibliothek zur Ansteuerung günstiger ist, als der kauf.

Solltest Du da aber Wissen wie das Protokoll ist, wäre ich daran auch interessiert (privat).

Gruß

Oliver Frank

Subject: Re: USB Gerät

Posted by [Brand](#) on Thu, 14 Oct 2004 06:42:21 GMT

[View Forum Message](#) <> [Reply to Message](#)

Hi Emanuel und Frank,
nach dem Protokoll hatte ich lange erfolglos gesucht.

Ich würde die Aktivität, einen Treiber für diese Kamera zu schreiben, aber unterstützen.

Zu Deiner Frage:

Ruf doch mal Andreas Zimmer von XOn an. Er ist Mitglied der LVUG und wird Dir sicher

weiterhelfen. Ich schau mir Dein Problem heute abend zu Hause mal an.

Gruß Holger

Subject: Re: USB Gerät
Posted by [Herbert Pichlik](#) on Thu, 14 Oct 2004 09:02:22 GMT
[View Forum Message](#) <> [Reply to Message](#)

Hallo Emanuel,
vielen Dank für die konstruktive Kritik.
Im Anhang findest Du ein paar Beispiele wie man das mit
LabVIEW und Video for Windows erledigt.
Wir haben zur Erstellung der VIs eine halbe Stunde gebraucht.
Viel Spaß beim Ausprobieren
Herbert

File Attachments

- 1) [webcam1.4.zip](#), downloaded 593 times
 - 2) [webcam1.4.zip](#), downloaded 613 times
-

Subject: Re: USB Gerät
Posted by [Brand](#) on Thu, 14 Oct 2004 19:03:47 GMT
[View Forum Message](#) <> [Reply to Message](#)

Hi Herbert,
diesen Treiber habe ich schon in verschiedenen Versionen ausprobiert. Mit der Phillips
ToUCam Pro funktioniert er leider nicht. Da ist was mit dem Memory Layout des Bildes etwas
ganz anders. Ich habe schon viele Array-Manipulationen probiert. Ich habe es nicht geschafft
ein klares Bild hinzufummeln.

Aber vielleicht habe ich ja die richtige Kombination ja verpasst.

Gruß Holger

Subject: Re: USB Gerät
Posted by [Brand](#) on Thu, 14 Oct 2004 19:34:18 GMT
[View Forum Message](#) <> [Reply to Message](#)

Hi Emanuel,
in den Beispielen der XOn-Video-VI-Bibliothek gibt einen WebCam-Server und -Client. Die
haben bei mir funktioniert.

Aus diesen kann man alles abschreiben.

Gruß Holger

Subject: Re: USB Gerät
Posted by [Herbert Pichlik](#) on Fri, 15 Oct 2004 03:36:13 GMT
[View Forum Message](#) <> [Reply to Message](#)

Hi Holger,
so lebt unsere User Group und unser Forum
An dieser Stelle nochmals herzlichen Dank
für Dein Engagement.
Herzliche Grüße
Herbert

Subject: Re: USB Gerät
Posted by [MisterX](#) on Sun, 17 Oct 2004 17:35:27 GMT
[View Forum Message](#) <> [Reply to Message](#)

Also eines vorweg - dieses Forum ist wirklich super!
Eine tolle Gemeinschaft aus LabView Experten, die bereit sind, in ihrer Freizeit ihre Zeit zu opfern. Danke!
Die Globalisierung hat auch seine Vorteile (Wissenschaft, Experimente, Zukunftsforschung, etc.).

Am Anfang musste ich ein wenig suchen wo die Dateien "Execution Time(Hertz).vi" und "WebCam-Server State.ctl" sind, ich habe sie aber später gefunden.
Jetzt werde ich ein wenig experimentieren und melde mich dann wieder.

Emanuel

PS: Vorgestern habe ich die Kundennummer bei Philips angerufen wegen der Vendor ID, Product ID, Manufacturer Name und Model Name für den Treiber, aber er konnte mir leider nicht weiterhelfen. Jetzt warte ich eine E-Mail ab.

Subject: Re: USB Gerät
Posted by [Herbert Pichlik](#) on Mon, 18 Oct 2004 09:14:49 GMT
[View Forum Message](#) <> [Reply to Message](#)

Hallo Emanuel,
herzlichen Dank für die positive Resonanz.
Wir sind alle auf Informationen angewiesen
und ich denke, dass wir mit dem Forum
ein mächtiges Hilfsmittel haben.
Herzliche Grüße
Herbert
